

# Installation de la messagerie EMWAC IMS

## Sur Windows NT4 serveur ou Windows 2000 serveur

Ce document explique comment utiliser les services de messagerie EMWAC IMS avec un serveur NT4 ou 2000 ou 2003, il est fortement tiré du document réalisé pour NT4 par Gérard Guadapi, Animateur TICE, site d'appui d'Avignon.

## Présentation

EMWAC IMS (Internet Mail Services) est un ensemble de services qui permettent à votre serveur NT ou 2000 de devenir serveur de messagerie.

### Les points forts de IMS :

- Une fois installé, il ne nécessite plus d'intervention de votre part.
- Tout compte créé sur votre serveur quelle que soit la méthode de création obtient automatiquement une boîte et une adresse de messagerie. L'identifiant de la messagerie est le nom d'ouverture de session, le mot de passe est le mot de passe d'ouverture de session.
- Il fonctionne en tant que service ce qui signifie qu'il n'est pas nécessaire d'avoir une session ouverte sur le serveur.
- Il est gratuit.
- Cette messagerie interne (Intranet) peut à certaines conditions être ouverte sur l'extérieur (Internet).

## Avant l'installation

### Choix du serveur

L'installation de IMS va se faire sur un contrôleur de domaine qui possède au moins une partition NTFS. Ce serveur peut être celui sur lequel vous avez installé IACA ou un autre serveur du même domaine.

Si vous avez plusieurs domaines, vous installerez IMS sur un serveur de chaque domaine.

Je suppose dans la suite que votre serveur NT ou 2000 ou 2003 s'appelle "serv", que votre domaine s'appelle "domaine.priv" et que serv a pour adresse IP 172.16.0.2.

### Vérifications préliminaires

#### Serveur DNS

**Si vous n'avez pas de serveur DNS dans votre réseau.**

Vous devrez indiquer l'adresse IP de votre serveur comme serveurs POP3 et SMTP dans le paramétrage du logiciel de messagerie utilisé sur les stations.

Si vous ne voulez pas installer de serveur DNS, vous pouvez passer au paragraphe "Téléchargement".

### **Si vous avez un service DNS sur votre serveur NT ou 2000**

Il serait souhaitable que votre serveur DNS ait comme redirecteurs l'adresse de votre passerelle (Amon, Slis...) ou sinon les adresses IP des serveurs DNS de votre fournisseur d'accès.

Si votre serveur est NT4, vous pouvez regarder le document "DNS\_NT4".

Si votre serveur est Windows 2000 ou 2003, vous pouvez regarder la partie DNS du document "Installation Windows 2000 Serveur" ou "Installation Windows 2003 Serveur". Ces deux documents sont dans la rubrique "Documents" sur <http://dialog.ac-reims.fr>

### **Si vous avez un service DNS sur votre serveur Linux (avec SAI par exemple).**

Vérifiez que votre serveur DNS est capable de résoudre l'adresse de votre serveur NT ou 2000.

### **Vérifiez DNS sur le serveur et sur les stations**

Si vous avez un serveur DNS dans votre réseau, vérifiez le bon fonctionnement de votre serveur DNS. Faites cette vérification en vous plaçant sur le serveur puis sur au moins une station. Dans une fenêtre DOS, tapez :

```
tracert serv.domaine.priv
```

Vous devriez obtenir une réponse ressemblant à ceci

```
Détermination de l'itinéraire vers serv.domaine.priv [172.16.0.2]
avec un maximum de 30 sauts :
  1      1 ms      1 ms      <10 ms  serv.domaine.priv [172.16.0.2]
Itinéraire déterminé.
```

Essayez également avec une adresse vers l'extérieur

```
tracert www.free.fr
```

Vous devriez obtenir également une réponse correcte (au moins le début de la réponse doit être correct).

Si votre réponse n'est pas correcte, vérifiez :

Dans les propriétés du protocole TCP/IP utilisé par la carte réseau de votre station, que l'adresse IP de VOTRE serveur DNS est présent dans la liste des serveur DNS (si votre serveur DNS a des redirecteurs, ne mettez que l'adresse de votre serveur, si vous avez mis les adresses IP des DNS de votre fournisseur d'accès, il est conseillé de les supprimer).

## **Téléchargement**

Téléchargez IMS à l'adresse suivante (respectez les majuscules et minuscules) :

<ftp://ftp.sunet.se/pub/NT/mirror-emwac/IMS/>

Vous avez besoin de

**imsi386.zip** ( <ftp://ftp.sunet.se/pub/NT/mirror-emwac/IMS/imsi386.zip> )

et éventuellement de la documentation (en anglais)

**IMSHTM.ZIP** ( <ftp://ftp.sunet.se/pub/NT/mirror-emwac/IMS/IMSHTM.ZIP> )

## Installation sur le serveur

Décompressez **imsi386.zip** dans le répertoire \Winnt\System32 de votre serveur.

Les fichiers Read.Me et Copyrite.txt ne sont pas nécessaires au fonctionnement.

**Ims.cpl** permet d'ajouter une icône dans le panneau de configuration.

**Pop3s.exe**, **Smtpps.exe** et **Smtprs.exe** sont les trois services.

**Imscmn.dll** est nécessaire aux programmes précédents

Il est important de ne pas avoir modifié la sécurité d'origine des répertoires C: et C:\Winnt et C:\Winnt\System32. Il est en particulier nécessaire que ces répertoires soient accessibles au groupe "Administrateurs" et au compte "System".

## Installation des trois services IMS

Ouvrez une fenêtre dos

*NT : "Démarrer", "Programmes", "Invite de commande MSDOS.*

*2000 : "Démarrer", "Programmes", "Accessoires", "Invite de commande MSDOS.*

Tapez

```
C:\Winnt\System32\smtpps -install
```

```
C:\Winnt\System32\smtprs -install
```

```
C:\Winnt\System32\pop3s -install
```

Ou plus simplement

```
smtpps -install
```

```
smtprs -install
```

```
pop3s -install
```

*Attention, si vous n'indiquez pas le chemin complet, il est important de s'assurer que les trois services qui sont installés sont bien ceux des trois fichiers qui sont dans le répertoire \Winnt\System32. Si ces fichiers sont présents à plusieurs endroits sur votre ordinateur, il est préférable d'utiliser le chemin complet.*

## Supprimer le service SMTP de IIS

Il ne faut pas que le service SMTP de Windows soit installé et actif car il entre en conflit avec celui de IMS. Ceci se produit avec Windows 2000 si vous avez installé IIS avec les options par défaut.

Vous pouvez au choix arrêter et désactiver le service SMTP de Windows ou encore le désinstaller. Voici comment le désinstaller :

"Panneau de configuration", "Ajout/suppression de programmes", "Ajouter/Supprimer des composants Windows", placez-vous sur la ligne (pas sur la coche) "Service Internet (IIS)" et cliquez sur "Détails". Si "Service SMTP" est coché, enlevez la coche. Validez...

Pour information, voici les lignes habituellement cochées dans "Services Internet (IIS)" :

- Composant logiciel enfichable des services Internet (IIS)
- Documentation
- Fichiers communs
- Gestionnaire des services Internet (HTML)
- Serveur World Wide Web

Eventuellement, on peut également avoir :

- Extensions serveur FrontPage 2000
- Serveur FTP (File Transfer Protocol).

## Donner les droits

### Comprendre

Les services IMS ont besoin de vérifier si l'utilisateur qui veut relever son courrier est autorisé à le faire. Lorsque le logiciel de messagerie de l'utilisateur veut lire le courrier, il envoie au service Pop3s le nom et le mot de passe de messagerie (qui sont le nom et le mot de passe qui servent à l'ouverture de session).

Ce service demande au serveur si cet utilisateur a le droit d'ouvrir une session en tant que tâche. Il faut donc donner aux utilisateurs du domaine le droit d'ouvrir une session en tant que tâche. Rassurez-vous cela ne leur permettra pas de venir travailler sur le serveur.

Les paragraphes suivants décrivent comment donner ces droits.

### Donner les droits si votre serveur est un NT 4

Créez un groupe local que vous nommerez par exemple IMSUsers

*"Outils d'administration (commun)", "Gest. des utilisateurs pour les domaines".*

*"Utilisateur", "Nouveau groupe local"*

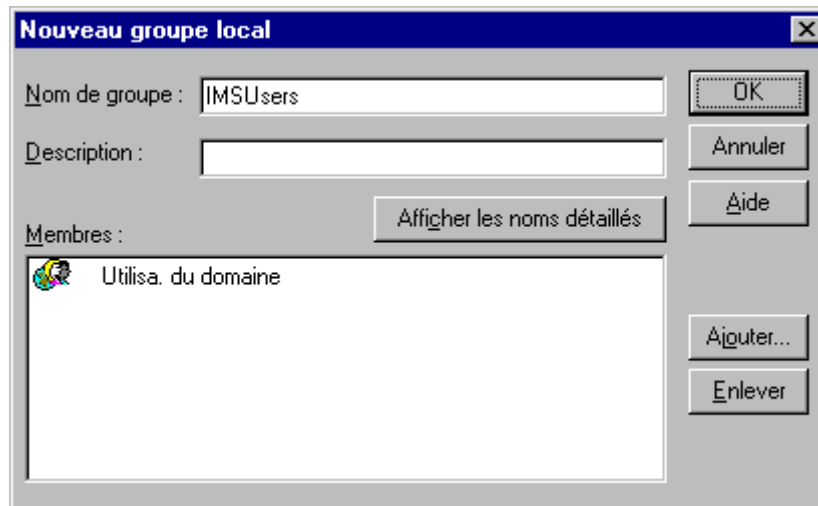
*Mettez le nom du groupe, soit IMSUsers*

Mettez les utilisateurs du domaine dans ce groupe

*Si vous avez fermé la fenêtre précédente, ouvrez-la à nouveau en faisant "Outils d'administration (commun)", "Gest. des utilisateurs pour les domaines".*

*Recherchez le groupe IMSUsers et faites un double-clic dessus.*

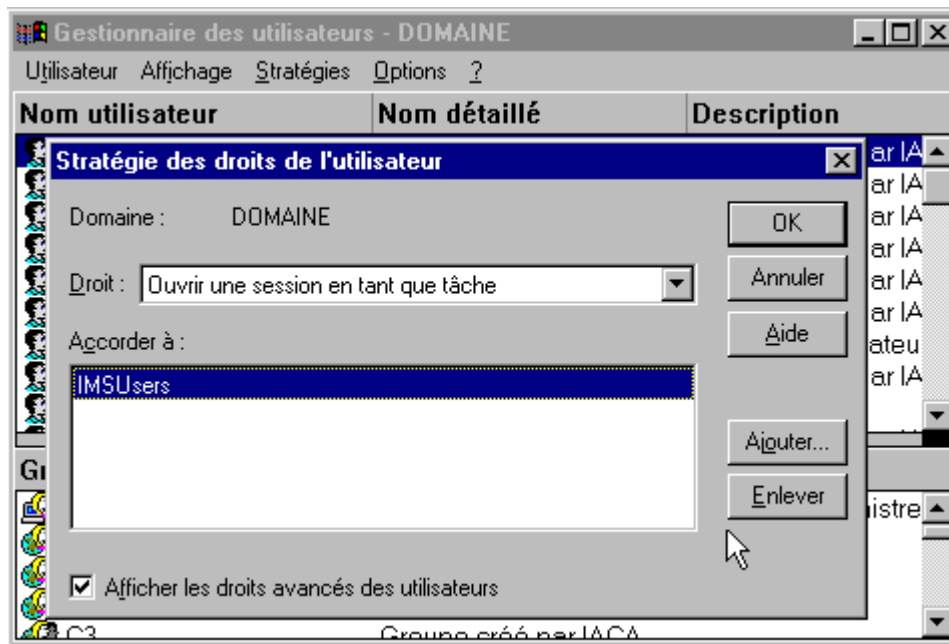
*Dans la partie "Membres" ajoutez le groupe "Utilisa. du domaine". Si d'autres lignes existent enlevez-les.*



Donnez le droit d'ouvrir une session en tant que tâche à ce groupe

*Dans le gestionnaire des utilisateurs, allez dans le menu "Stratégie" et "Droits de l'utilisateur".*

*Cochez "Afficher les droits avancés des utilisateurs" et dans la liste des droits recherchez le droit "Ouvrir une session en tant que tâche". Dans "Accorder à" ajoutez le groupe IMSUsers. Il est possible que des groupes contenant IUSR ou IWAM existent déjà, laissez-les.*



## Donner les droits si votre serveur est un 2000

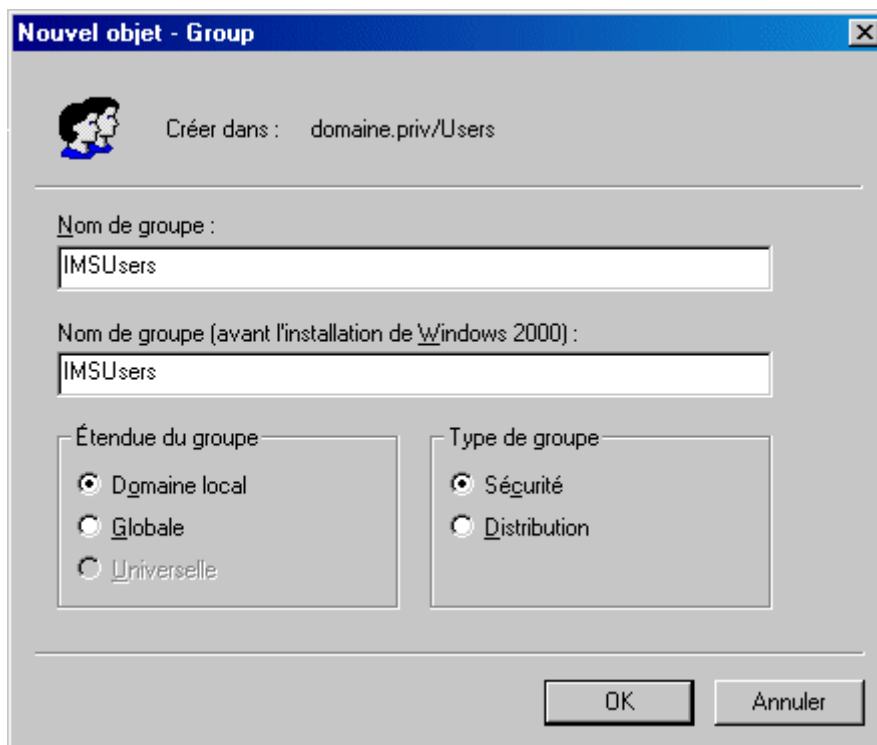
Créez un groupe local que vous nommerez par exemple IMSUsers

*"Outils d'administration", "Utilisateurs et ordinateurs Active Directory".*

*"Action", "Nouveau", "Groupe"*

*Mettez le nom du groupe, soit IMSUsers*

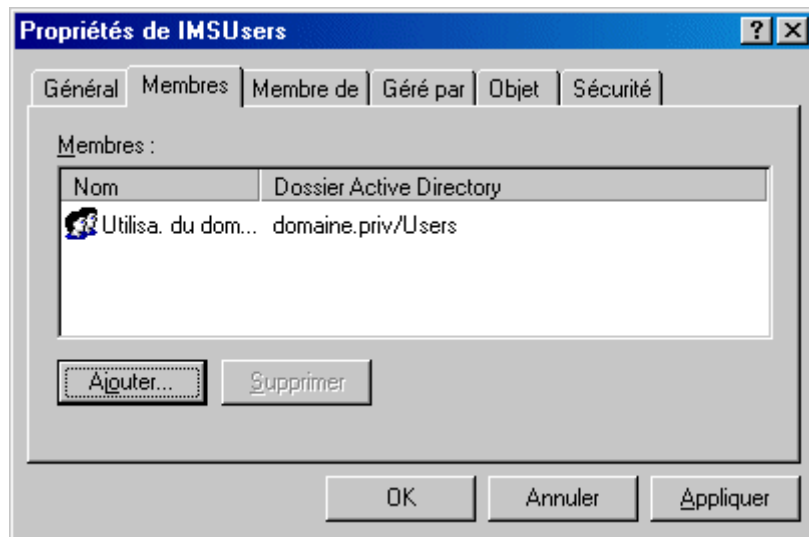
*Sélectionnez "Domaine local" et "Sécurité".*



Mettez les utilisateurs du domaine dans ce groupe

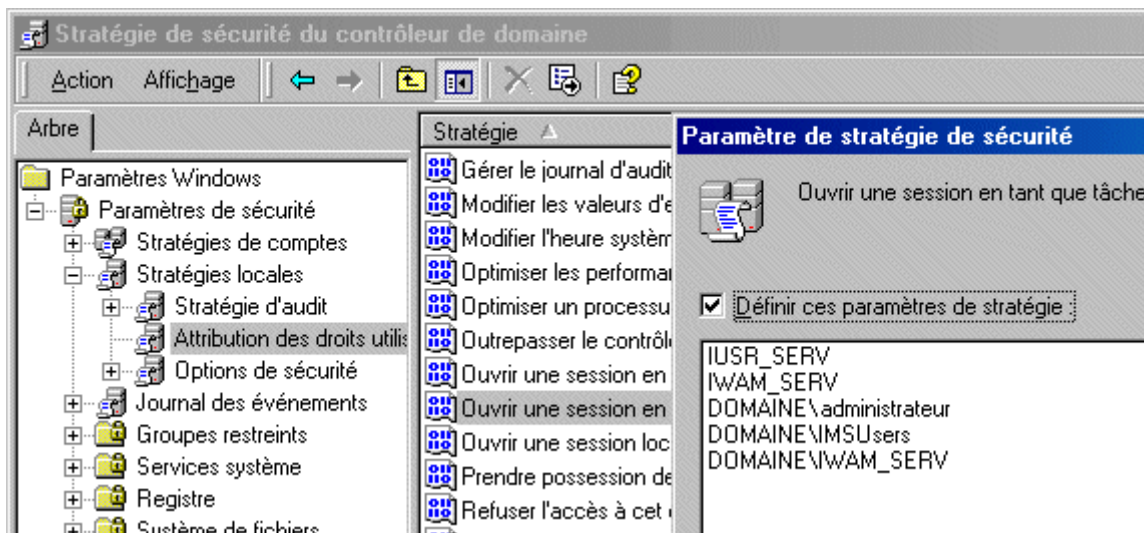
*Si vous avez fermé la fenêtre précédente, ouvrez-la à nouveau en faisant "Outils d'administration" et "Utilisateurs et ordinateurs Active Directory".*

Ouvrez votre domaine et ouvrez "users".  
 Dans la partie droite faites un double-clic sur IMSUsers.  
 Dans le volet "Membres" ajoutez le groupe "Utilisa. du domaine". Si d'autres lignes existent enlevez-les.



Donnez le droit d'ouvrir une session en tant que tâche à ce groupe  
 "Outils d'administration", "Stratégie de sécurité du contrôleur de domaine".  
 Attention, ne confondez pas avec "Stratégie de sécurité du domaine" ou "Stratégie de sécurité locale".

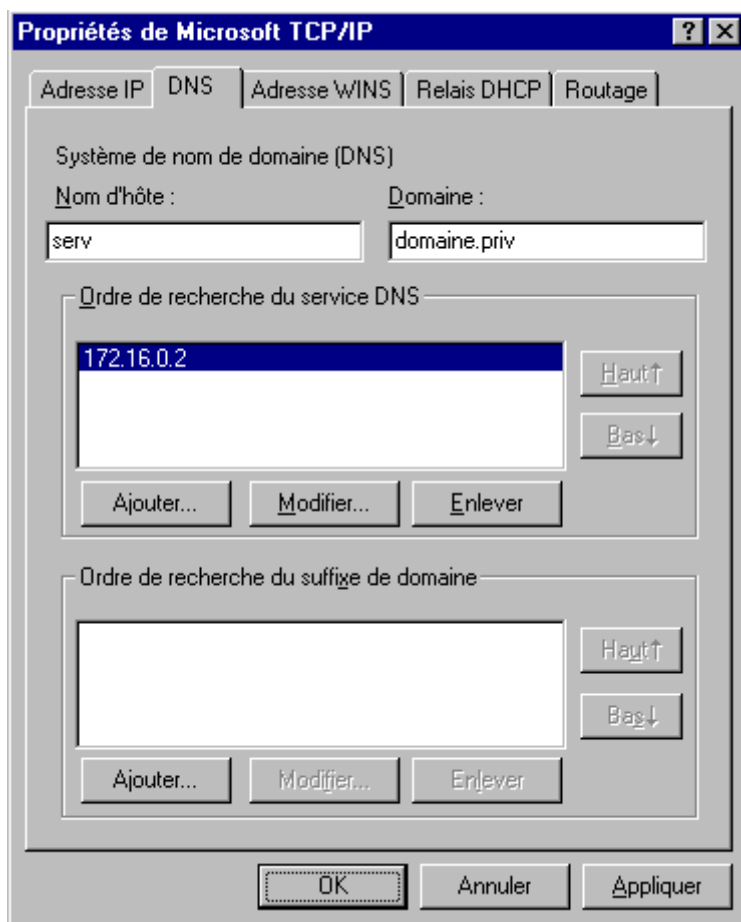
Ouvrez "Paramètres Windows", "Paramètres de sécurité", "Stratégie locale" et "Attribution des droits utilisateurs".  
 Dans la partie de droite, faites un double-clic sur la ligne "Ouvrir une session en tant que tâche" et ajoutez votre groupe "IMSUsers". Il est possible que des groupes contenant IUSR ou IWAM existent déjà, laissez-les.



## Propriétés réseau du serveur

### Si votre serveur est NT4 :

Les champs "Nom d'hôte" et "Domaine" sont nécessaires pour que EMWAC IMS fonctionne.



Dans les propriétés réseau du serveur, allez dans "Protocoles" et affichez les propriétés TCP/IP. Dans le volet "DNS", mettez comme hôte le nom de votre serveur et comme domaine "domaine.priv".

Ces valeurs permettent à EMWAC IMS de définir l'adresse de messagerie à utiliser. Toutes les adresses seront donc de la forme

[dupond@serv.domaine.priv](mailto:dupond@serv.domaine.priv)

*Si cette adresse vous semble trop longue ou trop compliquée, vous pourrez avec EMWAC IMS ajouter une ou plusieurs autres adresses en utilisant le volet Misc décrit plus loin.*

### Si votre serveur est un 2000

Le paramétrage DNS par défaut suffit pour que les adresses se terminant par @serv.domaine.priv soient reconnues.

*Si cette adresse vous semble trop longue ou trop compliquée, vous pourrez avec EMWAC IMS ajouter une ou plusieurs autres adresses en utilisant le volet Misc décrit plus loin.*

### Paramétrage de IMS

En copiant les fichiers dans le répertoire Winnt\System32, vous avez copié **ims.cpl**, ce qui vous a fait apparaître une icône supplémentaire dans votre panneau de configuration. Cette icône s'appelle EMWAC IMS. C'est avec cette icône qu'il sera possible de configurer la messagerie mais avant, nous avons besoin d'un répertoire.

### Créer un répertoire pour le courrier

A l'aide de l'explorateur, créez un répertoire dans une partition NTFS par exemple

D:\Courrier

Vous remplacerez D par la lettre qui vous convient.

Ce répertoire servira à IMS pour stocker les messages. Si vous n'avez pas changé la sécurité par défaut, vous n'avez rien à faire. Si vous n'êtes pas sûr, vérifiez cette sécurité sur D: et sur le répertoire Courrier :

Si vous avez la ligne "Tout le monde" avec un "Contrôle total" vous n'avez pas besoin d'autres droits, vous pouvez ne laisser que cette ligne. Si vous avez des droits différents, vérifiez que vous avez au moins le groupe Administrateurs et le compte SYSTEM avec chacun un "Contrôle total".

## MailBox Directory

Allez dans le panneau de configuration et ouvrez "EMWAC IMS"

Dans la zone "MailBox Directory" du volet "Directories" supprimez ce qui s'y trouve et mettez à la place :

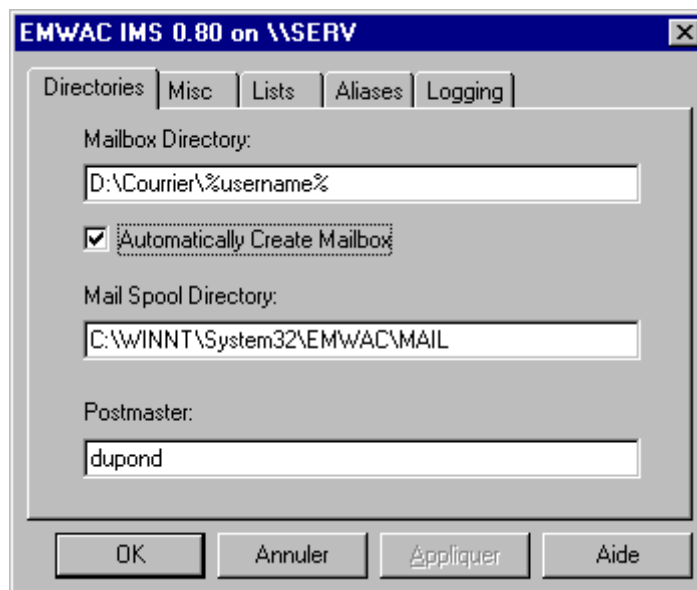
D:\Courrier\%username%

Vous remplacerez D par la lettre qui convient.

Cochez "Automatically Create MailBox"

Dans Postmaster, mettez le nom d'un utilisateur qui recevra les messages de notification ou d'erreurs (par exemple le nom que vous utilisez pour ouvrir une session sur les stations).

*Le nom Administrator qui est proposé par défaut ne convient pas car il ne correspond pas à un compte utilisateur. Administrateur serait possible mais cela sous-entendrait que vous lisiez votre courrier local en tant qu'Administrateur par exemple en étant sur le serveur.*



Remplacez D:\Courrier par ce qui convient.

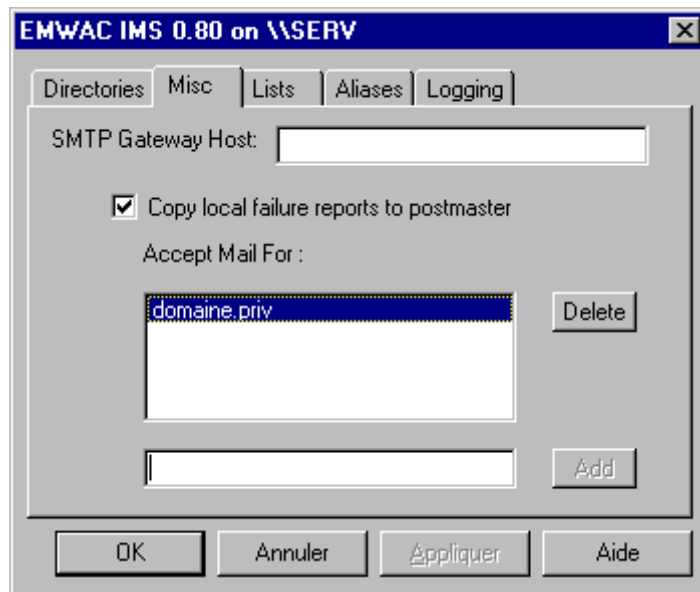
Remplacez dupond par le nom d'un utilisateur existant.

## Accept Mail For

L'adresse de messagerie à utiliser avec le logiciel de courrier doit être composée du nom d'utilisateur (le nom d'ouverture de session), être suivi du symbole @ et se terminer par serv.domaine.priv.

Si vous souhaitez utiliser une autre adresse vous pouvez l'indiquer ici. Par exemple si vous souhaitez que l'adresse de messagerie se termine seulement par domaine.priv, ajoutez domaine.priv dans la zone "Accept Mail For".





L'utilisateur dupond pourra alors indifféremment utiliser [dupond@serv.domaine.priv](mailto:dupond@serv.domaine.priv) ou [dupond@domaine.priv](mailto:dupond@domaine.priv)

*On pourrait ajouter ce que l'on veut, afin de traiter d'autres ensembles d'adresses. Par exemple en ajoutant essai, EMWAC IMS permettrait à dupond d'utiliser également [dupond@essai](mailto:dupond@essai) comme adresse de messagerie. Afin de ne pas compliquer inutilement, on pourra je pense se limiter à domaine.priv*

En cochant "Copy local failure reports to postmaster", les éventuels messages d'erreurs seront envoyées à l'adresse que vous avez indiquée précédemment dans "Postmaster" du volet "Directories".

## SMTP Gateway Host

### Premier cas : votre domaine est déclaré.

Si votre serveur est accessible de l'extérieur et que votre nom de domaine est déclaré et connu sur Internet, vous allez pouvoir rendre votre messagerie locale opérationnelle également sur Internet. Par exemple, un américain pourra envoyer un message à un utilisateur de votre réseau.

Afin de pouvoir envoyer du courrier à l'extérieur, dans le volet Misc de EMWAC IMS, mettez dans "SMTP Gateway Host" le nom du serveur SMTP de votre fournisseur d'accès.

S'il s'agit de wanadoo mettez  
smtp.wanadoo.fr

S'il s'agit de waika9, mettez  
smtp.waika9.com

Etc.

### Deuxième cas : votre domaine est privé.

Si votre domaine n'est pas connu sur Internet, les utilisateurs ne pourront utiliser la boîte locale que pour envoyer du courrier en intranet. Cela ne les empêchera pas d'avoir une autre boîte (par exemple sur laposte.net) pour communiquer avec l'extérieur.

Ne mettez rien dans la zone "SMTP Gateway Host".

Si vous mettiez le serveur SMTP de votre fournisseur d'accès dans cette zone, les utilisateurs de votre messagerie pourraient envoyer du courrier avec leur boîte locale mais ils ne seraient pas en mesure de recevoir du courrier, en particulier, les destinataires ne pourraient pas leur répondre.

## **Démarrer les services de la messagerie**

Ouvrez une fenêtre DOS et tapez :

```
Net start pop3s
Net start smtprs
Net start smtpds
```

Votre serveur de messagerie doit maintenant être opérationnel.

*Si vous êtes pressé de voir si votre messagerie fonctionne, allez au paragraphe "Utilisation de la messagerie sur les stations", vous reviendrez ensuite ici pour continuer l'installation sur le serveur.*

Comme vous serez certainement amené à arrêter ces services puis à les redémarrer, vous aurez intérêt à créer ce petit fichier Bat.

Voici le contenu du fichier "mail.bat" créé par Gérard Guadapi :

```
@echo off
echo G. Guadalpi

Net stop pop3s
Net stop smtprs
Net stop smtpds
Net start pop3s
Net start smtprs
Net start smtpds

echo termine
```

Si vous avez besoin d'utiliser EMWAC IMS pour modifier les paramètres de votre messagerie, vous serez informé que vous devrez arrêter les services et les redémarrer pour que vos modifications soient prises en compte. Le fichier mail.bat sera alors pratique.

## **Démarrage automatique des services**

Pour l'instant, les trois services installés sont actifs mais si vous êtes amené à redémarrer votre serveur, il ne démarreront pas automatiquement. Il est pratique de choisir le mode automatique pour le démarrage de ces services afin qu'ils démarrent en même temps que votre serveur.

### **Avec un serveur NT4**

"Panneau de configuration", "Services".

Recherchez les trois services IMS et pour chacun d'eux définissez le "type de démarrage" en "Automatique".

*Dans ouvrir une session en tant que, laissez "Compte système local".*

### **Avec un serveur 2000**

"Outils d'administration", "Services".

Recherchez les trois services IMS et pour chacun d'eux définissez le "type de démarrage" en "Automatique".

*Dans le volet connexion et "Ouvrir une session en tant que", laissez "Compte système local".*

## Utilisation de la messagerie sur les stations

### **Paramétrez votre logiciel de courrier.**

Si vous ouvrez la session sur votre station avec comme nom d'utilisateur DUPOND et comme mot de passe 1234, voici vos paramètres de courrier :

Votre adresse de messagerie

[dupond@domaine.priv](mailto:dupond@domaine.priv)

*Si vous n'avez pas mis domaine.priv dans "Accept Mail For", l'adresse à utiliser est dupond@serv.domaine.priv*

Le serveur de courrier entrant (POP3)

serv.domaine.priv

*Si votre réseau ne possède pas de serveur DNS, remplacez serv.domaine.priv par l'adresse IP de votre serveur (172.16.0.2).*

Le serveur de courrier sortant (SMTP)

serv.domaine.priv

*Si votre réseau ne possède pas de serveur DNS, remplacez serv.domaine.priv par l'adresse IP de votre serveur (172.16.0.2).*

Votre nom de compte ou identifiant de messagerie

dupond

Votre mot de passe de messagerie


1234

Voici les copies d'écran obtenues avec Outlook Express

**Propriétés de dupond** [?] [X]

Général | Serveurs | Connexion | Sécurité | Avancé

Compte de courrier \_\_\_\_\_

 Tapez le nom que vous voulez donner à ces serveurs.  
Par exemple : « Work » ou « Serveur de courrier Microsoft ».

dupond

Informations utilisateur \_\_\_\_\_

Nom : dupond

Organisation : \_\_\_\_\_

Adresse d'email : dupond@domaine.priv

Adresse de réponse : \_\_\_\_\_

Inclure ce compte lors de la réception ou de la synchronisation

OK Annuler Appliquer

**Propriétés de dupond** [?] [X]

Général | Serveurs | Connexion | Sécurité | Avancé

Informations sur le serveur \_\_\_\_\_

Mon serveur de courrier entrant est un serveur POP3

Courrier entrant (POP3) : serv.domaine.priv

Courrier sortant (SMTP) : serv.domaine.priv

Serveur de courrier entrant \_\_\_\_\_

Nom du compte : dupond

Mot de passe : \*\*\*\*\*

Se souvenir du mot de passe

Se connecter avec l'authentification par mot de passe sécurisé

Serveur de courrier sortant \_\_\_\_\_

Mon serveur requiert une authentification Paramètres...

OK Annuler Appliquer

## **Tester votre messagerie**

Créez un nouveau message avec votre adresse comme adresse de destinataire, mettez comme objet par exemple "Essai" et envoyez votre message.

Quelques secondes après l'envoi, vous pouvez lire vos courriers et vous devriez recevoir le message Essai.

## **Utilisation de votre messagerie pour l'Internet**

Si votre serveur de messagerie IMS n'est pas vu de l'extérieur, vous pouvez utiliser un autre compte de courrier pour communiquer avec des personnes extérieures à votre établissement. La création du compte se fera comme d'habitude. En particulier pour l'adresse du serveur de courrier sortant (SMTP), vous pourrez mettre le service SMTP de votre fournisseur d'accès. Par exemple si votre fournisseur d'accès est wanadoo et que vous avez un compte sur laposte.net :

Mettez comme serveur de courrier entrant (POP3) : pop.laposte.net

Mettez comme serveur de courrier sortant (SMTP) : smtp.wanadoo.fr

Remarque :

Si vous avez plusieurs comptes de messagerie, pensez à envoyer vos messages en utilisant le bon compte. Pour Outlook Express, lorsque vous créez un nouveau message, la ligne "De" doit contenir

- votre compte local si vous voulez envoyer à une personne de votre établissement
- votre compte visible de l'extérieur si vous voulez envoyer un message à l'extérieur.